

# **VÝROČNÍ ZPRÁVA**

**(ZPRÁVA PŘEDSTAVENSTVA O PODNIKATELSKÉ  
ČINNOSTI SPOLEČNOSTI ZA ROK 2015 A ZÁMĚRY  
SPOLEČNOSTI NA ROK 2016)**

## **ZEOS LOMNICE a.s.**

**se sídlem v Lomnici nad Popelkou**

**IČ : 252 97 473**



**DUBEN 2016**

# Obsah

<b>1) Základní údaje o akciové společnosti</b> .....	<b>3</b>
a) Obecné údaje .....	3
b) Předmět činnosti .....	3
c) Organizační struktura společnosti .....	5
d) Změny v obchodním rejstříku .....	5
e) Struktura akcionářů .....	6
f) Představenstvo, dozorčí rada .....	6
1) Představenstvo .....	6
2) Dozorčí rada .....	6
g) Podíly v jiných společnostech .....	7
h) Počty zaměstnanců .....	7
<b>3) Zpráva o činnosti společnosti za rok 2015</b> .....	<b>8</b>
<b>4) Výsledky hospodaření za rok 2015</b> .....	<b>11</b>
a) Výsledek hospodaření .....	11
b) Rozvaha .....	12
c) Výsledky hospodaření vybraných středisek společnosti.....	12
d) Výkaz o peněžních tocích .....	13
e) Návrh na rozdělení zisku (ztráty) .....	13
f) Vyjádření dozorčí rady .....	13
<b>5) Záměry společnosti v roce 2016</b> .....	<b>14</b>
<b>6) Výrok auditora</b> .....	<b>14</b>

# 1) ZÁKLADNÍ ÚDAJE O AKCIOVÉ SPOLEČNOSTI

## a) OBECNÉ ÚDAJE

Obchodní jméno

**ZEOS LOMNICE a.s.**

Sídlo

**K Urnovému háji 1276,  
Lomnice nad Popelkou, PSČ 512 51**

Právní forma

**Akciová společnost**

**IČ : 252 97 473**

**DIČ: CZ 25297473**

Bankovní spojení

**KB Semily, exp. Lomnice nad Popelkou, č.ú.: 27-2582500257/0100**

**Základní kapitál**

**175 000 000,- Kč, je tvořeno akciemi v listinné podobě na jméno o nominální hodnotě 5 000 Kč (7 400 ks) a 50 000 Kč (2 760 ks). Společnost je zapsána v OR v HK odd. B, vl. 1855, F 14983/98.**

## b) PŘEDMĚT ČINNOSTI

- zemědělská výroba včetně zpracování a prodeje zemědělských výrobků za účelem jejich dalšího zpracování nebo dalšího prodeje
- lesní výroba, včetně zpracování a prodeje lesních výrobků
- opravy ostatních dopravních prostředků a pracovních strojů
- tesařství, pokrývačství
- silniční motorová doprava nákladní (vnitrostátní a mezinárodní)
- činnost účetních poradců, vedení účetnictví, vedení daňové evidence
- výroba, obchod a služby neuvedené v přílohách 1 až 3 živnostenského zákona, obory činnosti :
  - provozování čerpacích stanic s palivy a mazivy
  - výroba krmných směsí pro zvířata a jejich prodej
  - koupě zboží za účelem jeho dalšího prodeje a prodej v rámci živnosti volné

# VÝROBNÍ OBLAST BRAMBORÁŘSKÁ

## Zaměření zemědělské výroby:

- výroba mléka
- výroba zástavového, chovného a jatečného skotu
- výroba krmných obilovin, technických plodin a brambor
- výroba krmných směsí

Obhospodařovaná výměra .....	2 606 ha
z toho - orná půda .....	1 706 ha
louky .....	900 ha

## PRŮMĚRNÁ STRUKTURA ROSTLINNÉ VÝROBY

TEXT	Jedn	2015	2014	2013
Obiloviny	ha	825	761	765
Řepka	ha	289	380	376
Ostatní technické plodiny	ha	98	123	148
Brambory	ha	8	11	9
Kukuřice	ha	257	217	206
Ostatní píce	ha	229	227	222
Roční produkce obilovin	t	5382	5396	4739
Roční produkce řepky	t	1188	1456	1395

Většina půdy je pronajata od fyzických osob, obcí a Pozemkového úřadu ČR.

## PRŮMĚRNÁ STRUKTURA ŽIVOČIŠNÉ VÝROBY

TEXT	Jedn	2015	2014	2013
Dojnice	ks	942	934	893
Telata do 12 měsíců	ks	1305	1342	1295
Jalovice a VBJ	ks	507	465	492
Výkrm prasat	ks	39	38	0

## OSTATNÍ ČINNOSTI SPOLEČNOSTI

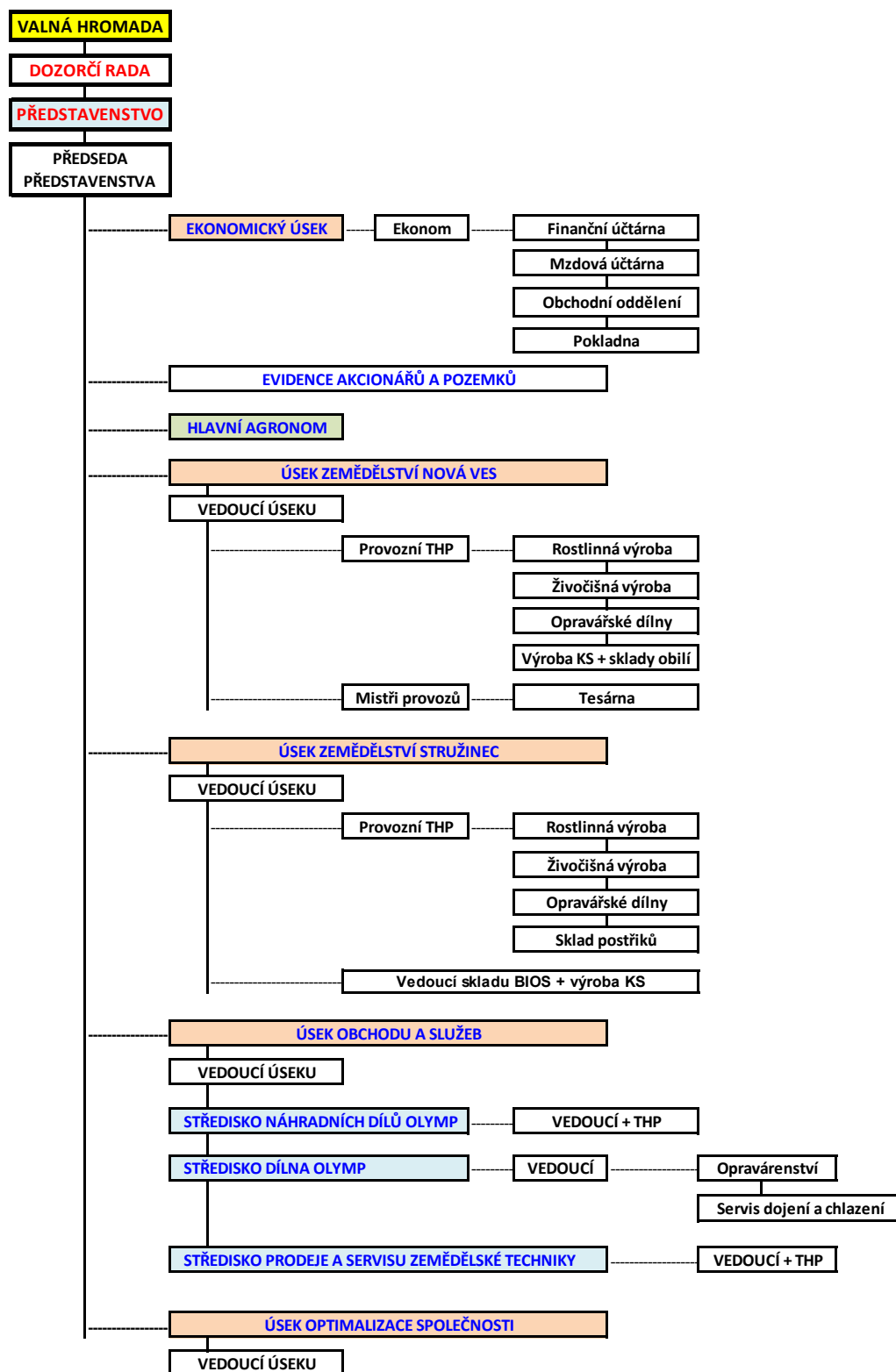
Mezi ostatní činnosti naší společnosti patří především obchod se zemědělskými komoditami, prodej pohonných hmot, náhradních dílů, servis dojení a chlazení, služby v oblasti technických plynů, opravářské a klempířské práce.

Od roku 2006 působíme jako regionální prodejce zemědělské techniky společnosti TOPAGRI (především traktory VALTRA), společnosti KUHN CENTER CZ a sortimentu závěsných strojů společnosti KVERNELAND GROUP. Tuto obchodní aktivitu jsme rozšířili i o prodej náhradních dílů na většinu dalších zemědělských strojů, prodávaných v naší republice, včetně nabídky ostatního spotřebního materiálu jako jsou senážní vaky a plachty, sítě a další podobné zboží.



Více pak na našich webových stránkách: [www.zeoslomnice.cz](http://www.zeoslomnice.cz)

## c) ORGANIZAČNÍ STRUKTURA SPOLEČNOSTI



## d) ZMĚNY V OBCHODNÍM REJSTŘÍKU

Dne 16.5.2015 se konala řádná Valná hromada, na které došlo v souladu s aktuálním zněním stanov společnosti k volbě nových členů dozorčí rady. Tak pak v následujících měsících zvolila i nové členy představenstva. Výše uvedené změny byly již promítnuty do obchodního rejstříku u Krajského soudu v Hradci Králové.

## e) STRUKTURA AKCIONÁŘŮ

Ke dni 31. 3. 2016 je v evidenci akcionářů celkem 978 fyzických a právnických osob s celkovou nominální hodnotou akcií ... 175 000 000 Kč.

Hodnota akcií	Počet akcionářů	Celkem hlasů	Celkem akcií (%)
5-100 tis.Kč	554	4444	12,70
100-300 tis.Kč	268	9151	26,15
300-500 tis.Kč	90	7047	20,13
500-800 tis.Kč	37	4377	12,51
800-1000 tis.Kč	9	1644	4,70
1000-1500 tis.Kč	9	2133	6,09
1500-3000 tis.Kč	8	3412	9,75
nad 3000 tis.Kč	3	2792	7,98
<b>CELKEM</b>	<b>978</b>	<b>35000</b>	<b>100</b>

## f) PŘEDSTAVENSTVO A DOZORČÍ RADA

### 1) Představenstvo

**Ing. Jiří Lacina** - předseda představenstva  
**Miloš Kubánek** - místopředseda představenstva  
**Ivo Plecháč**  
**Radek Fejfar**  
**Ing. Jaroslav Uhlíř CSc.**

Výše jmenovaní byli zvoleni dozorčí radou dne 27.7.2015 na základě znění platných stanov. Na úvodním zasedání představenstva dne 27.7.2015 pak členové představenstva ze svého středu zvolili svého předsedu a místopředsedu. Se všemi novými členy představenstva uzavřela dozorčí rada společnosti smlouvu o výkonu funkce. Vedením podniku pak pověřila nového předsedu představenstva.

### 2) Dozorčí rada

**Přemysl Šulc** - předseda dozorčí rady  
**Ing. Pavel Podlipný** - zástupce předsedy DR  
**Mgr. Petr Velda**  
**Dana Křepelková**  
**Ing. Jaroslav Vagenknecht**

Přemysl Šulc, Ing. Pavel Podlipný, Mgr. Petr Velda, Dana Křepelková, Ing. Jaroslav Vagenknecht a Radek Fejfar byli zvoleni do Dozorčí rady společnosti na řádné valné hromadě dne 16.05.2015 v Nové Vsi nad Popelkou. Při řešení složení nového představenstva pak nakonec došlo k odstoupení pana Radka Fejfara ve prospěch představenstva a nová Dozorčí rada tak do příští valné hromady pracovala pouze v pěti členech. Se všemi novými členy Dozorčí rady uzavřel předseda bývalého představenstva společnosti smlouvu o výkonu funkce. Doplnění popřípadě jiné řešení aktuálního počtu členů Dozorčí rady (viz stanovy společnosti) bude na programu letošní valné hromady.

## g) PODÍLY V JINÝCH SPOLEČNOSTECH

ZEOS LOMNICE a.s. má v jiných společnostech majetkový podíl, ale žádný z nich není významný. V roce 2014 proběhla fúze mezi dvěma družstvy (Družstvo MLÉKO CZ vs. VIAMILK CZ družstvo) s cílem sjednotit zájmy členů ve větší a silnější celek s tím, že Družstvo MLÉKO CZ zaniklo bez likvidace a nástupnickou společností je VIAMILK CZ družstvo. Podíl na zůstatku Družstva MLÉKO CZ byl jednotlivým členům vyplacen finančně jako vypořádací podíl.

- podíl v SILO-KRZ s.r.o. .... 1 ks v nominální hodnotě - 750 000 Kč
- akcie CHOVSERVIS a.s. HK ... 1 ks v nominální hodnotě - 1 000 Kč
- podíl VIAMILK CZ družstvo.... 1 ks v nominální hodnotě - 25 800 Kč

Ve společnosti SILO-KRZ s.r.o. a VIAMILK CZ družstvo má ZEOS LOMNICE a.s. své zástupce ve statutárních orgánech.



## h) POČTY ZAMĚSTNANCŮ

Společnost ZEOS Lomnice a.s. měla průměrný přepočtený počet zaměstnanců během účetního období roku:

- 2013 .....	130
- 2014 .....	123
- 2015 .....	118

TEXT	2015	2014	2013
<b>Osobní náklady celkem:</b>	<b>46643</b>	<b>46884</b>	<b>48498</b>
z toho – mzdové náklady	32751	34182	35490
- náklady na zákonné pojištění	11432	11385	11740
- sociální náklady	829	753	867
- odměny členům orgánů a.s.	1631	564	401

\* údaje v tabulce jsou uvedeny v tis. Kč

Žádné půjčky, úvěry, záruky, a ostatní plnění poskytnutá členům statutárních a řídicích orgánů ani akcionářům se nevyskytují. Společnost ZEOS LOMNICE a.s. není ovládanou ani ovládající společností – **není uzavřena ovládací smlouva**. Akcionáři společnosti jsou fyzické osoby, které vlastní akcie s celkovou nominální hodnotou 175.000.000,- Kč. V současné době nedrží žádný akcionář aktuálně více jak 4 % podílu na základním zapsaném kapitálu společnosti ZEOS LOMNICE a.s. Vztah mezi výše uvedenými osobami je řešen nájemními nebo kupními smlouvami, popř. smlouvou o půjčce, kde je použito úroku ve výši 140 % diskontní sazby ČNB. Jakýkoliv obchodní vztah mezi těmito osobami se řídí běžnými pravidly, cenami apod. jako s osobami jim na roveň postavených (nedochází k zvyhodňování žádné z obou stran).

### 3) ZPRÁVA O ČINNOSTI SPOLEČNOSTI ZA ROK 2015

Hospodaření naší společnosti se za rok 2015, stejně jako v roce předcházejícím, vyvíjelo vcelku dle našich očekávání. Sice proti předcházejícímu roku došlo k propadu cen mléka a v druhé části roku nás potrápily nepříznivé klimatické podmínky (sucho), na celkový konečný hospodářský výsledek to zásadní vliv nemělo (z důvodu široké struktury našeho podnikatelského zaměření došlo u těchto jevů k jejich vzájemnému vykompenzování). Celkový obrat společnosti i za těchto podmínek vzrostl proti předcházejícímu roku o více jak 20 mil. Kč (+ 8 %) a upravená přidaná hodnota pak o necelá 3 %. Co se podstatně změnilo, byly finanční toky na konci a přelomu roku. Časová struktura výplaty dotací se meziročně výrazně změnila a podstatná část z nich přešla až do první poloviny roku 2016. Do konce března nám tak chyběla necelá třetina dotací (loni ve stejné době byly prakticky všechny k dispozici). Tento dočasný výpadek finančních zdrojů jsme tak byli nuceni řešit zvýšeným prodejem komodit rostlinné výroby, byť v té době nebyly na trhu zrovna optimální ceny.

V rostlinné výrobě meziroční struktura pěstovaných plodin doznala dílčích změn. Plochy ozimé řepky jsme snížili cca o čtvrtinu a na úkor jí pak rozšířili obiloviny (o necelých 10 %) a o zbytek se pak podělily především kukuřice a pícniny na orné půdě. Průměrné výnosy obilovin proti roku 2014 klesly o necelých 8 % (částečný vliv sucha), na druhé straně jsme je sklídili ve vyšší kvalitě (předloni nám druhá polovina žní propršela). Výnosy u ozimé řepky byly naopak i při těchto podmínkách o cca 7 % vyšší. Dobrá byla sklizeň i kvalita máku.

Výrobu objemných krmiv oproti minulým rokům podstatným způsobem ovlivnil nedostatek dešťových srážek v období druhého pololetí. Po prvních sečích na trvalých travních porostech, ale i na orné půdě, nebylo prakticky do konce září již co sklízet. Proti roku 2014 tak bylo v rámci podniku vyrobeno minimálně o 25 % méně senáží než obvykle. Tato situace negativně ovlivnila především úsek zemědělství v Nové Vsi, který má historicky vyšší zatížení živočišnou výrobou než úsek zemědělství ve Stružinci. Na druhé straně propad u výroby kukuřičné siláže nebyl ze stejných důvodů až tak výrazný jako u senáží, podstatným způsobem však klesla její kvalita (nižší podíl a velikost palic).

V živočišné výrobě nás v roce 2015 nepotěšil pokračující propad v realizačních cenách mléka. V roce 2014 jsme tuto surovinu prodávali v průměru za 9,43 Kč/lit, loni už jen za 7,86 Kč/lit. Při meziročním srovnání to představuje pokles o 1,57 Kč/lit. Denní dodávky a průměrná užitkovost dojnic se nám v roce 2015 podařily zvýšit o více jak 11%, čímž jsme z více jak 60% tento cenový propad (v meziročním srovnání objemu celkových tržeb) vykompenzovali. V oblasti ekonomiky výroby mléka a tvorby finančních zdrojů na tom byl loni nejlépe provoz ŽV Rváčov těsně následovaný provozem Syřenov. V oblasti prodeje zvířat v loňském roce znovu dominoval náš velkokapacitní teletník v Nové Vsi. Na tomto provozu se stále daří udržet dobrou ekonomiku odchovu zvířat, udržovat slušné průměrné denní přírůstky a eliminovat úhyny zvířat. V oblasti tvorby zisku si tento provoz v roce 2015 vedl opět velmi dobře.

Na úseku obchodu a služeb se v roce 2015 také dařilo. Všechna jeho střediska vykázala ziskové hospodaření a u prodeje zemědělské techniky došlo znovu k nárůstu celkového obratu o více jak 10% a zisku o více jak 60%. Během loňského roku začal obchodní aktivity doplňovat i obchod s nakoupenými komoditami. Jeho bilance tržeb na konci roku překročila hranici 44 mil. Kč.

Investiční činnost v loňském roce dosáhla necelých **11 mil.Kč**. V tomto směru dominoval především nákup zemědělských pozemků a pořízení další potřebné mechanizace. Financování bylo zajištěno kombinací úvěrů (nákup půdy) a vlastních zdrojů. Do údržby a oprav budov, staveb, areálů a komunikací jsme vloni vložili přes **3 mil.Kč**.

**Konečný hospodářský výsledek podniku před zdaněním dosáhl zisku ve výši 6.691 tis.Kč, po zdanění zisk klesl na úroveň 5.442 tis.Kč. Daň z příjmu právnických osob za stejné období byla vykázána v rozsahu 459 tis.Kč, odložená daň pak ve výši 790 tis.Kč.**



## a) Výsledky rostlinné výroby - porovnání roku 2015/2014/2013

PLODINA	VÝMĚRA (ha)			VÝROBA (t)			VÝNOS (t/ha)		
	2015	2014	2013	2015	2014	2013	2015	2014	2013
<i>Pšenice ozimá</i>	413	392	365	2844	3083	2421	6,89	7,86	6,63
<i>Ječmen ozimý</i>	85	79	90	558	418	424	6,56	5,25	4,74
<i>Ječmen jarní</i>	129	88	117	796	551	641	6,17	6,24	5,47
<i>Triticale</i>	198	202	193	1184	1345	1253	5,98	6,67	6,49
<i>Oves</i>	0	0	0	0	0	0	0,00	0,00	0,00
<b>OBILOVINY CELKEM</b>	<b>825</b>	<b>761</b>	<b>765</b>	<b>5382</b>	<b>5396</b>	<b>4739</b>	<b>6,52</b>	<b>7,09</b>	<b>6,20</b>
<i>Řepka ozimá + jarní</i>	289	380	376	1188	1456	1395	4,11	3,84	3,71
<i>Brambory</i>	8	11	9	118	381	268	14,75	35,06	29,78

Tržby v rostlinné výrobě (RV) v roce 2015 dosáhly úrovně necelých **27 mil. Kč**, což je cca o třetinu méně než v roce 2014. Důvodem tohoto rozdílu je přesun podstatné části prodejů vlastních komodit RV do prvního pololetí 2016 a jejich nahrazení tržbami z prodeje komodit nakoupených. S přijatelným ziskem se nám v roce 2015 dařilo realizovat většinu obilovin, ozimou řepku a mák. Tržby z vlastní RV, ale především z obchodní činnosti s nakoupenými komoditami, nám znovu pomohly vytvořit potřebné zdroje pro financování rostlinné výroby včetně opětovného nákupu průmyslových hnojiv na jaro 2016.

## b) Výsledky živočišné výroby - porovnání roku 2015/2014/2013

VÝROBA MLÉKA	Jedn	2015	2014	2013
Produkce	tis.lt/rok	7243	6541	6059
Užitkovost dojnic	lt/rok	7692	7010	6785
Tučnost	%	4,02	4,01	3,98
Bílkovina	%	3,45	3,41	3,35
Prodej mléka	tis.lt/rok	7084	6382	5934
Průměrná denní dodávka	lt/den	19407	17484	16207
Tržní cena mléka	Kč/lt	7,87	9,44	8,57
Průměrný stav dojnic	ks	942	934	893

VÝROBA NA VKT	Jedn	2015	2014	2013
Prodej zvířat	ks/rok	1230	1441	1348
Přírůstek	kg/KD	0,89	0,89	0,88
Průměrný stav telat	ks	1217	1260	1218

VÝROBA PRASAT	Jedn	2015	2014	2013
Prodej zvířat	ks/rok	88	82	0
Přírůstek	kg/KD	0,80	0,80	0

Tržby v živočišné výrobě v roce 2015 dosáhly hodnoty **necelých 83 mil. Kč**, což je o cca **3 mil. Kč méně než v roce 2014**. Necelých **56 mil. Kč** z tohoto objemu tvořil prodej mléka. Jeho meziroční výroba na jedné straně stoupla o více jak 11%, na straně druhé však meziroční pokles realizační ceny mléka (cca o 17 %) přinesl nezanedbatelné snížení jeho tržeb. Prodej zvířat včetně odchovu ve mzdě, který v roce 2015 ovlivňovaly opět především tržby za zástavová a chovná zvířata na VKT Nová Ves, dosáhl hodnoty necelých **27 mil. Kč** (meziroční nárůst cca o 1 mil. Kč).

## c) Výsledky ostatních aktivit naší společnosti - porovnání 2015/2014

### 1) Sklad ND Olymp

- ❖ obchod s náhradními díly, pneumatikami a pohonnými hmotami
- ❖ roční tržby dosáhly hranice **32 mil. Kč (loni 40 mil. Kč)**
- ❖ na meziročním propadu tržeb se podepsal především pokles cen ropy na světových trzích, konečný hospodářský výsledek tato skutečnost však výrazně neovlivnila.
- ❖ hospodářský výsledek: **zisk 219 tis. Kč (loni zisk 223 tis. Kč)**

### 2) Dílna Olymp

- ❖ opravy zemědělských strojů a zařízení
- ❖ renovace a opravy koreb silničních sypačů a cisteren,
- ❖ soustružnické a klempířské služby
- ❖ servis dojení fi FARMTEC, DeLaval a WESTFALIA, montáž hrazení, servis chlazení
- ❖ prodej technických plynů
- ❖ roční tržby dosáhly hranice **8,1 mil. Kč (loni 6,9 mil. Kč)**
- ❖ hospodářský výsledek: **zisk 704 tis. Kč (loni zisk 839 tis. Kč)**

### 3) Prodej a servis zemědělské techniky

- ❖ tento provoz vznikl v roce 2006 a zabývá se prodejem a servisem finských traktorů VALTRA a celého sortimentu strojů společnosti KUHN CENTER CZ a KVERNELAND GROUP včetně prodeje náhradních dílů na většinu zemědělských strojů na českém trhu, senážních vaků, plachet, ale i řady dalšího spotřebního zboží.
- ❖ roční tržby z obchodů na hranici **29,2 mil. Kč (loni 26,3 mil. Kč)**
- ❖ hospodářský výsledek: **zisk 1656 tis. Kč (loni zisk 1034 tis. Kč)**

### 4) Obchod s nakoupenými komoditami

- ❖ tato obchodní činnost se u nás začala plně rozvíjet od druhého pololetí 2014
- ❖ pomohla nám získat nové možnosti především v oblasti obchodní spolupráce se soukromými zemědělci v našem regionu
- ❖ z důvodů vysokých obchodovaných objemů těchto komodit se dostáváme do příznivějších cenových úrovní, což nám zvyšuje efektivitu i u vlastní zemědělské výroby (levnější komponenty do krmných směsí, průmyslová hnojiva ...).
- ❖ Za rok 2015 dosáhly tržby u této činnosti přes **44 mil. Kč.**

## d) Investiční činnost naší společnosti v roce 2015

Investiční činnost v roce 2015 dosáhla hranice **11 mil. Kč.** Největší podíl zde představoval nákup zemědělských pozemků, dvou traktorů do rostlinné a živočišné výroby a modernizace technologického vybavení našeho provozu BIOS ve Stružinci. Nákup půdy byl hrazen pomocí bankovních úvěrů, ostatní investice byly pořízeny z vlastních zdrojů.



# VÝSLEDKY HOSPODAŘENÍ ZA ROK 2015

## a) VÝSLEDKY HOSPODAŘENÍ

Společnost ZEOS LOMNICE a.s. vytvořila za hospodářský rok 2015 konečný výsledek hospodaření po zdanění ve výši **5.442 tis. Kč**. Struktura takto dosaženého zisku je uvedena v níže popsané tabulce.

Označení	POLOŽKA	Číslo řádku	Skutečnost v účetním období		
			2015	2014	2013
I.	Tržby za prodej zboží	01	107633	69931	66314
A.	Náklady vynaložené na prodej zboží	02	99155	64496	61469
	+ Obchodní marže (ř. 01 - 02)	03	8478	5435	4845
II.	<b>Výkony (ř. 05+06+07)</b>	<b>04</b>	<b>133647</b>	<b>144733</b>	<b>142267</b>
II. 1.	Tržby za prodej vlastních výrobků a služeb	05	119608	135860	131042
II. 2.	Změna stavu zásob vlastní činnosti	06	-116	-6256	-1912
II. 3.	Aktivace	07	14155	15129	13137
B.	<b>Výkonová spotřeba (ř. 09+10)</b>	<b>08</b>	<b>87680</b>	<b>92850</b>	<b>92179</b>
B. 1.	Spotřeba materiálu a energie	09	69823	73539	76205
B. 2.	Služby	10	17857	19311	15974
	+ Přidaná hodnota (ř. 03+04-08)	11	54445	57318	54933
C.	<b>Osobní náklady</b>	<b>12</b>	<b>46643</b>	<b>46884</b>	<b>48498</b>
D.	Daně a poplatky	17	895	757	840
E.	Odpisy D-HIM a D-NIM	18	23240	23367	22824
III.	<b>Tržby z prodeje D-HIM a materiálu (ř. 20+21)</b>	<b>19</b>	<b>5212</b>	<b>16163</b>	<b>15422</b>
F.	<b>Zůstatková cena prodaného D-HIM a materiálu (ř.23+24)</b>	<b>22</b>	<b>5354</b>	<b>15215</b>	<b>13480</b>
G.	Změna stavu rezerv a opravných položek v provozní oblasti a komplexních nákladů příštích období (+/-)	25	137	1521	-328
IV.	Ostatní provozní výnosy	26	28713	26513	23201
H.	Ostatní provozní náklady	27	4004	4704	3897
*	<b>Provozní výsledek hospodaření (ř. 11-12-17-18+19-22(+/-25)+26-27+(-28)-(-29))</b>	<b>30</b>	<b>8097</b>	<b>7546</b>	<b>4345</b>
VII.	Výnosy z dlouhodobého fin.majetku	33	57	47	0
J.	Prodané cenné papíry a podíly	34	0	0	0
M.	Změna stavu rezerv a opravných položek ve finanční obl.	41	0	0	0
X.	Výnosové úroky	42	308	378	821
N.	Nákladové úroky	43	2279	2697	2268
XI.	Ostatní finanční výnosy	44	68	6	12
O.	Ostatní finanční náklady	45	275	110	20
XII.	Převod finančních výnosů	46	0	0	0
P.	Převod finančních nákladů	47	0	0	0
*	<b>Finanční výsledek hospodaření (ř. 31-32+33+37-38+39-40-(+/-41)+42-43+44-45+(-46)-(-47))</b>	<b>48</b>	<b>-2121</b>	<b>-2376</b>	<b>-1455</b>
Q.	Daň z příjmu za běžnou činnost	49	1249	1194	787
Q.1.	- splatná	50	459	487	100
Q.2.	- odložená	51	790	707	687
**	<b>Výsledek hospodaření za běžnou činnost (ř. 30+48-49)</b>	<b>52</b>	<b>4727</b>	<b>3976</b>	<b>2103</b>
XIII.	Mimořádné výnosy	53	715	145	634
R.	Mimořádné náklady	54	0	0	0
S.	Daň z příjmů z mimořádné činnosti (ř. 56+57)	55	0	0	0
S.1.	- splatná	56	0	0	0
S.2.	- odložená	57	0	0	0
*	<b>Mimořádný výsledek hospodaření (ř.53-54-55)</b>	<b>58</b>	<b>715</b>	<b>145</b>	<b>634</b>
W.	Převod podílu na výsledku hospodaření společníků (+/-)	59	0	0	0
***	<b>Výsledek hospodaření za účetní období (ř.52+58-59)</b>	<b>60</b>	<b>5442</b>	<b>4121</b>	<b>2737</b>
****	<b>Výsledek hospodaření před zdaněním</b>	<b>61</b>	<b>6691</b>	<b>5315</b>	<b>3524</b>

\* údaje v tabulce jsou uvedeny v tis. Kč

## b) ROZVAHA

Označení	POLOŽKA	Číslo řádku	Skutečnost v účetním období		
			2015	2014	2013
	<b>AKTIVA CELKEM</b>	<b>1</b>	<b>326 277</b>	<b>330 514</b>	<b>310 007</b>
A.	Pohledávky za upsaný vlastní kapitál	2	0	0	0
<b>B.</b>	<b>Dlouhodobý majetek</b>	<b>3</b>	<b>202 222</b>	<b>205 325</b>	<b>207 581</b>
B.I.	Dlouhodobý nehmotný majetek	4	0	17	226
<b>B.II.</b>	<b>Dlouhodobý hmotný majetek</b>	<b>13</b>	<b>199 296</b>	<b>202 182</b>	<b>204 219</b>
<b>B.III.</b>	<b>Dlouhodobý finanční majetek</b>	<b>23</b>	<b>2 926</b>	<b>3 126</b>	<b>3 136</b>
<b>C.</b>	<b>Oběžná aktiva</b>	<b>31</b>	<b>118 377</b>	<b>118 311</b>	<b>97 335</b>
<b>C.I.</b>	<b>Zásoby</b>	<b>32</b>	<b>82 858</b>	<b>86 869</b>	<b>80 493</b>
C.II.	Dlouhodobé pohledávky	39	0	0	0
<b>C.III.</b>	<b>Krátkodobé pohledávky</b>	<b>48</b>	<b>35 041</b>	<b>30 786</b>	<b>16 051</b>
<b>C.IV.</b>	<b>Krátkodobý finanční majetek</b>	<b>58</b>	<b>478</b>	<b>656</b>	<b>791</b>
<b>D.I.</b>	<b>Časové rozlišení</b>	<b>63</b>	<b>5 678</b>	<b>6 878</b>	<b>5 091</b>
	<b>PASIVA CELKEM</b>	<b>67</b>	<b>326 277</b>	<b>330 514</b>	<b>310 007</b>
<b>A.</b>	<b>Vlastní kapitál</b>	<b>68</b>	<b>202 240</b>	<b>198 672</b>	<b>195 949</b>
A.I.	Základní kapitál	69	175 000	175 000	175 000
A.II.	Kapitálové fondy	73	-569	-617	-617
A.III.	Rez. a neděl.fond, ost.fondy ze zisku	80	2 936	2 700	2 545
<b>A.IV.</b>	<b>Výsledek hospodaření min.let</b>	<b>83</b>	<b>19 431</b>	<b>17 468</b>	<b>16 284</b>
<b>A.V.</b>	<b>Výsledek hospodaření (+/-)</b>	<b>87</b>	<b>5 442</b>	<b>4 121</b>	<b>2 737</b>
<b>B.</b>	<b>CIŽÍ ZDROJE</b>	<b>88</b>	<b>123 670</b>	<b>131 583</b>	<b>113 802</b>
<b>B.I.</b>	<b>Rezervy</b>	<b>89</b>	<b>3 400</b>	<b>3 400</b>	<b>1 400</b>
<b>B.II.</b>	<b>Dlouhodobé závazky</b>	<b>94</b>	<b>10 207</b>	<b>5 622</b>	<b>4 915</b>
<b>B.III.1.</b>	<b>Krátkodobé závazky</b>	<b>105</b>	<b>42 014</b>	<b>49 844</b>	<b>26 694</b>
<b>B.IV.</b>	<b>Bankovní úvěry a výpomoci</b>	<b>117</b>	<b>68 049</b>	<b>72 717</b>	<b>80 793</b>
B.IV.1.	Bankovní úvěry dlouhodobé	118	48 049	57 717	72 011
2.	Krátkodobé bankovní úvěry	119	20 000	15 000	10 000
<b>C.I.</b>	<b>Časové rozlišení</b>	<b>121</b>	<b>367</b>	<b>259</b>	<b>256</b>

\* údaje v tabulce jsou uvedeny v tis. Kč

## c) VÝSLEDKY HOSPODAŘENÍ VYBRANÝCH ÚSEKŮ

ÚSEK / STŘEDISKO		2015	2014	2013
Zemědělská výroba	x	4269	5470	3646
Sklad ND Olymp	x	219	223	217
Dílna Olymp	x	704	839	1008
Prodej a servis zemědělské techniky	x	1656	1034	767

\* údaje v tabulce jsou uvedeny v tis. Kč

## d) VÝKAZ O PENĚŽNÍCH TOCÍCH

POLOŽKA	Číslo řádku	Skutečnost v účetním období		
		2015	2014	2013
<b>POČÁTEČNÍ STAV PENĚŽNÍCH PROSTŘEDKŮ</b>	<b>01</b>	<b>656</b>	<b>791</b>	<b>189</b>
Účetní zisk (ztráta) z běžné činnosti	02	5442	4121	2737
Účetní odpisy stálých AKTIV	03	23756	23657	23024
Změna stavu rezerv a dlouhodobých závazků	04	4585	2707	687
Časové rozlišení	05	1065	-1872	-1569
Změna stavu pohledávek	06	-4255	-14735	-924
Změna stavu krátkodobých závazků	07	-7830	23150	1218
Zvýšení krátkodobých úvěrů + krát.finan.výpomoci	08	15000	10000	0
Snížení krátkodobých úvěrů	09	-10000	-5000	0
Změna stavu zásob	10	4011	-6376	2921
<b>ČISTÝ PENĚŽNÍ TOK Z PROVOZNÍ ČINNOSTI</b>	<b>11</b>	<b>31774</b>	<b>35652</b>	<b>28094</b>
Pořízení stálých AKTIV	12	-25077	-26982	-62143
Zůstatková účetní cena prodaných stálých AKTIV	13	4467	5659	3554
Změna stavu finančních investic	14	200	10	-26
<b>ČISTÝ PENĚŽNÍ TOK Z INVESTIČNÍ ČINNOSTI</b>	<b>15</b>	<b>-20410</b>	<b>-21313</b>	<b>-58615</b>
Zvýšení dlouhodobých úvěrů	16	3000	0	44556
Snížení dlouhodobých úvěrů	17	-12668	-13076	-13075
Dopady změn vlast.kapitálu na finanční prostředky	18	-1874	-1398	-358
<b>ČISTÝ PENĚŽNÍ TOK Z FINANČNÍ ČINNOSTI</b>	<b>20</b>	<b>-11542</b>	<b>-14474</b>	<b>31123</b>
<b>ČISTÝ PENĚŽNÍ TOK</b>	<b>25</b>	<b>-178</b>	<b>-135</b>	<b>602</b>
<b>HOTOVOST NA KONCI OBDOBÍ</b>	<b>30</b>	<b>478</b>	<b>656</b>	<b>791</b>

\* údaje v tabulce jsou uvedeny v tis. Kč

## e) NÁVRH NA ROZDĚLENÍ ZISKU ZA ROK 2015

1) Výsledek hospodaření za účetní období .....	5442 tis.Kč
2) Rozdělení zisku:	
- přiděl do rezervního fondu .....	111 tis.Kč
- přiděl do FKSP .....	100 tis.Kč
- dividendy .....	1400 tis.Kč
- tantiémy .....	159 tis.Kč
- nerozdělený zisk minulých let .....	3672 tis.Kč

## f) VYJÁDRĚNÍ DOZORČÍ RADY

Dozorčí rada společnosti při svých jednáních vycházela z právních předpisů, stanov společnosti a rozhodnutí valné hromady. K její činnosti jí byly pro rozhodování a posuzování jednotlivých skutečností poskytovány představenstvem i pracovníky společnosti potřebné podklady. Dozorčí rada projednala čtvrtletně výsledky hospodaření společnosti, neshledala podstatné nedostatky v obchodním vedení, ani v účetnictví společnosti. Dozorčí rada přezkoumala účetní závěrku roku 2015 a návrh představenstva na rozdělení zisku a doporučuje valné hromadě oba materiály, včetně návrhu na výplatu a výši dividend a tantiém, schválit.

## 5) ZÁMĚRY SPOLEČNOSTI V ROCE 2016

Hospodaření naší společnosti bude v letošním roce pokračovat v dosavadním trendu zvyšování efektivity a ziskovosti na všech jejích úsecích a to v souladu s přijatou strategií vývoje společnosti na období 2016-2020.

V rostlinné výrobě nás čeká především realizace opatření, které souvisejí s možným opakováním a následnými dopady nedostatku dešťových srážek. Ve struktuře pěstovaných plodin zvyšujeme podíl pěstovaných pícnin na orné půdě včetně nasazení odolnějších odrůd kukuřic do těchto nepříznivých podmínek. Rozsah klíčových tržních plodin v tomto směru ve srovnání s loňským rokem zatím výrazně neměníme.

V živočišné výrobě v letošním roce pokračujeme v dalším navyšování a zlevňování produkce mléka na obou klíčových provozech v Syřenově a Rváčově. Naším cílem je, stejně jako loni, tímto způsobem částečně vykompenzovat stále se snižující realizační cenu mléka, která letos ve svém poklesu již prolomila hranici 7 Kč/lt. Takto nízké ceny se zatím předpokládají po dobu více jak jednoho roku. Pro další rozvoj a udržitelnost naší živočišné výroby proto v současné době dokončujeme poslední etapu přípravy rekonstrukce odchovny jalovic včetně ustájení suchostojných krav a vysokobřezích jalovic na našem provozu Rváčov. Tento projekt nám umožní, při zachování stávajícího počtu ošetřovatelů a potřebné techniky, další navýšení počtu ustájených dojnic spojený s nárůstem celkové produkce mléka. Cílem je tak další snížení jednotkových nákladů jeho výrobu. Realizace tohoto projektu bude jednou z cest, jak definitivně ukončit výrazně ztrátovou výrobu mléka na našem posledním vazném kravínu v Nové Vsi.

Na úseku obchodu a služeb letos zahajujeme komplexní řešení optimalizace těchto aktivit včetně přípravy projektu vybudování maloobchodní prodejny v sídle naší společnosti. Cílem tohoto záměru bude další navýšení obrátu na tomto úseku, efektivnější využití zaměstnanců a majetku a především rozšíření portfolia našich zákazníků.

### INVESTICE

V letošním roce máme stejně jako v minulých letech naplánované investiční aktivity, vycházejících z aktuálních potřeb naší společnosti. Z důvodů pokračujícího poklesu cen mléka se letošní investice omezí pouze na nákup půdy (cca 2/3 plánu) ostatní se budou týkat především obměny současného vybavení či přípravy nových projektů do dalšího období. Celkový rozsah plánovaných investic se bude v roce 2016 pohybovat na hranici **8 mil.Kč**. Dále nás čeká úhrada cca **12,2 mil.Kč na splátkách úvěrů** spojených s investicemi z minulých let. Většina z nich má dotovanou část úroků. V druhé polovině roku 2016 nám pak končí splatnost několika dalších investičních úvěrů (stroje pro RV a ŽV, nákup půdy).

**VÝSLEDEK HOSPODAŘENÍ ZA ROK 2016 JE NAPLÁNOVÁN NA ÚROVNI 5 MIL. KČ ZISKU PO ZDANĚNÍ.**

## 6) VÝROK AUDITORA

Účetní závěrku za rok 2015 ověřil auditor Ing. Pavel Hrbek zapsaný v KA ČR pod evidenčním číslem 1653, se sídlem v Praze 8, Thámova 7 - organizační kancelář. Zpráva o ověření účetní závěrky za rok 2015 je uvedena v samostatné příloze.

V Lomnici nad Popelkou dne 4.dubna 2016

.....  
předseda představenstva  
Ing.Jiří LACINA

.....  
předseda dozorčí rady  
Přemysl ŠULC